

Serienbrief: Daten einer Calc-Tabelle als Datenbank anmelden

Di, 24.07.2012 07:26

Hinweis:

Ab LibreOffice 6.? kann die Datenquelle auch eine **Writer-Tabelle** sein. Daraus kann eine Datenbankdatei generiert werden. Das Vorgehen ähnelt dem mit Calc.

Serienbrief: Daten einer Calc-Tabelle als Datenbank anmelden

Schritt-für-Schritt-Anleitung

Diese Anleitung kann hier als PDF-Dokument heruntergeladen werden.

Die Lesbarkeit der PDF-Version ist erheblich besser. Umfang: 6 Seiten (angelegt in DIN A3, auf DIN A4 ausdrucken)

[SerienbriefCalcdateiAlsDatenquelleEinbindenv2.pdf](#)

(578.06 KiB) 1834-mal heruntergeladen

Für viele Umsteiger von Microsoft Word stellt die Erstellung eines Serienbriefs eine Hürde dar, weil die Herangehensweisen der Textverarbeitungsprogramme stark unterschiedlich sind. In OpenOffice/LibreOffice wird **eine dauerhafte dritte Datei, eine Datenbankdatei („Datenquelle“)**, für die Erstellung eines Serienbriefs benötigt. Leider ist der Aufbau bzw. die Anmeldung einer Datenquelle in OpenOffice/LibreOffice nicht selbsterklärend und nicht intuitiv einfach zu erlernen. Dieser Beitrag stellt einfache Vorgehensweisen vor, wie eine Calc-Tabelle als Datenquelle in OpenOffice/LibreOffice eingebunden werden kann. Komplexere Vorgehensweisen sind ausdrücklich nicht Thema dieses Beitrags.

Dieser Beitrag beschäftigt sich mit der Erstellung eines Serienbriefdokuments *ohne den Gebrauch des Assistenten*.

(Wer sich mit Datenbanken auskennt, legt eine Datenbank an und verwendet diese oder eine Abfrage für einen Serienbrief; die wenigsten werden sich das aber aneignen.)

Vorbereitungen im Betriebssystem Windows

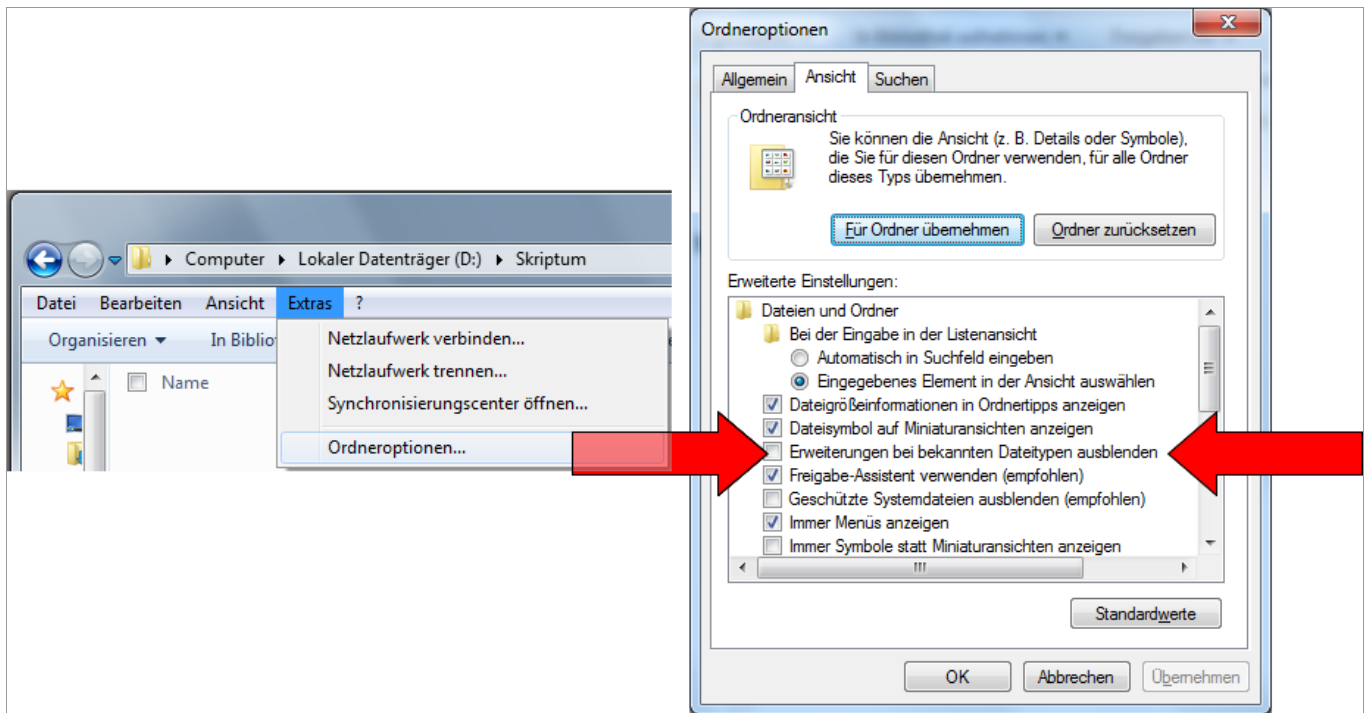
Für das im Beispiel verwendete Betriebssystem Windows soll zunächst der Explorer alle Dateien mit ihren Endungen darstellen. Dies ist standardmäßig nicht deaktiviert.

(Linux kennt einen solchen Mechanismus nicht.)

Vorgehensweise:

Im Explorer die Option abwählen:

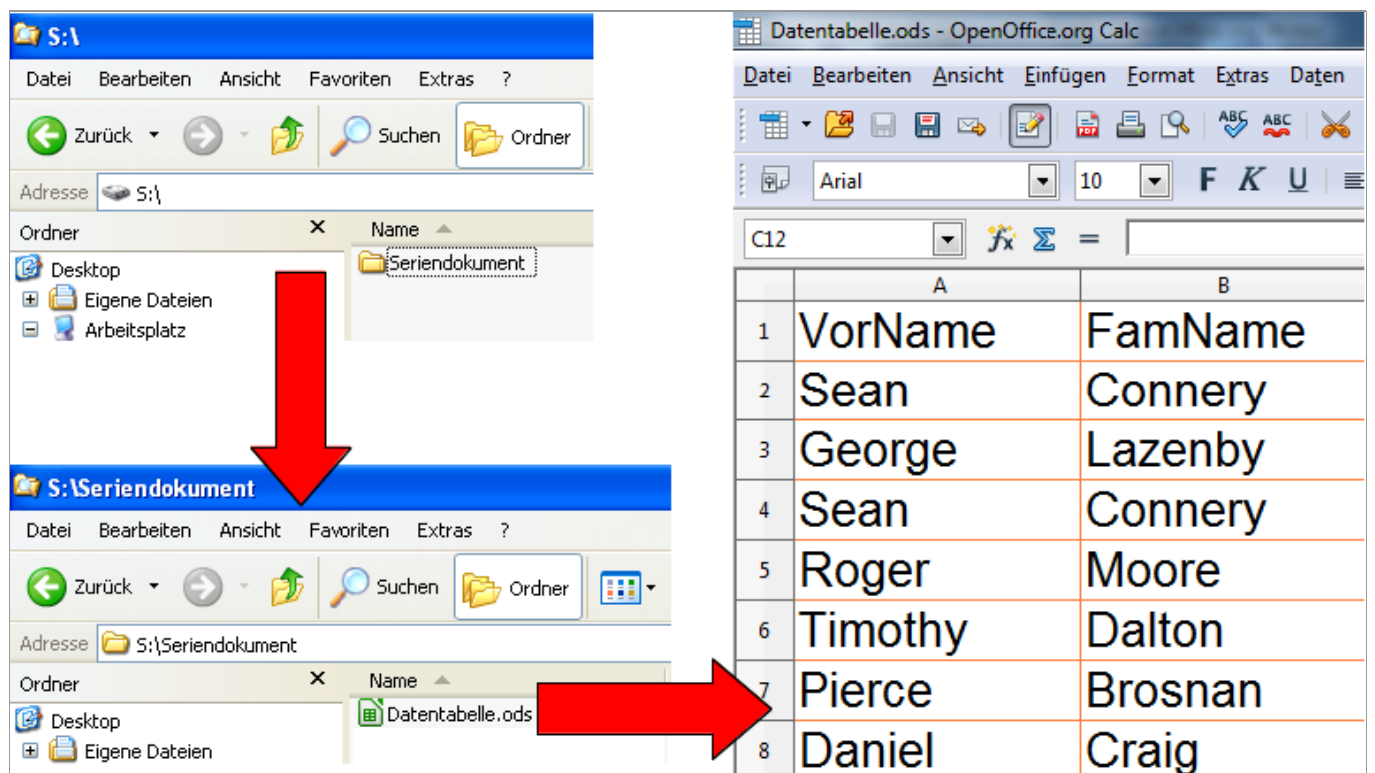
Menü Extras > Ordneroptionen > [] Erweiterungen bei bekannten Dateitypen ausblenden (empfohlen)



01Extras-Ausblenden.png (76.12 KiB) 25262 mal betrachtet

Eine Calc-Datei als Datenspeicher

Bevor der Serienbrief angelegt wird, sollten bereits die entsprechenden Daten vorhanden sein. Für unser Beispiel nehmen wir die Namen der bisherigen James-Bond-Darsteller (Quellenangabe: siehe Schlussteil). Die Daten werden in die Datei **Datentabelle.ods** eingegeben.



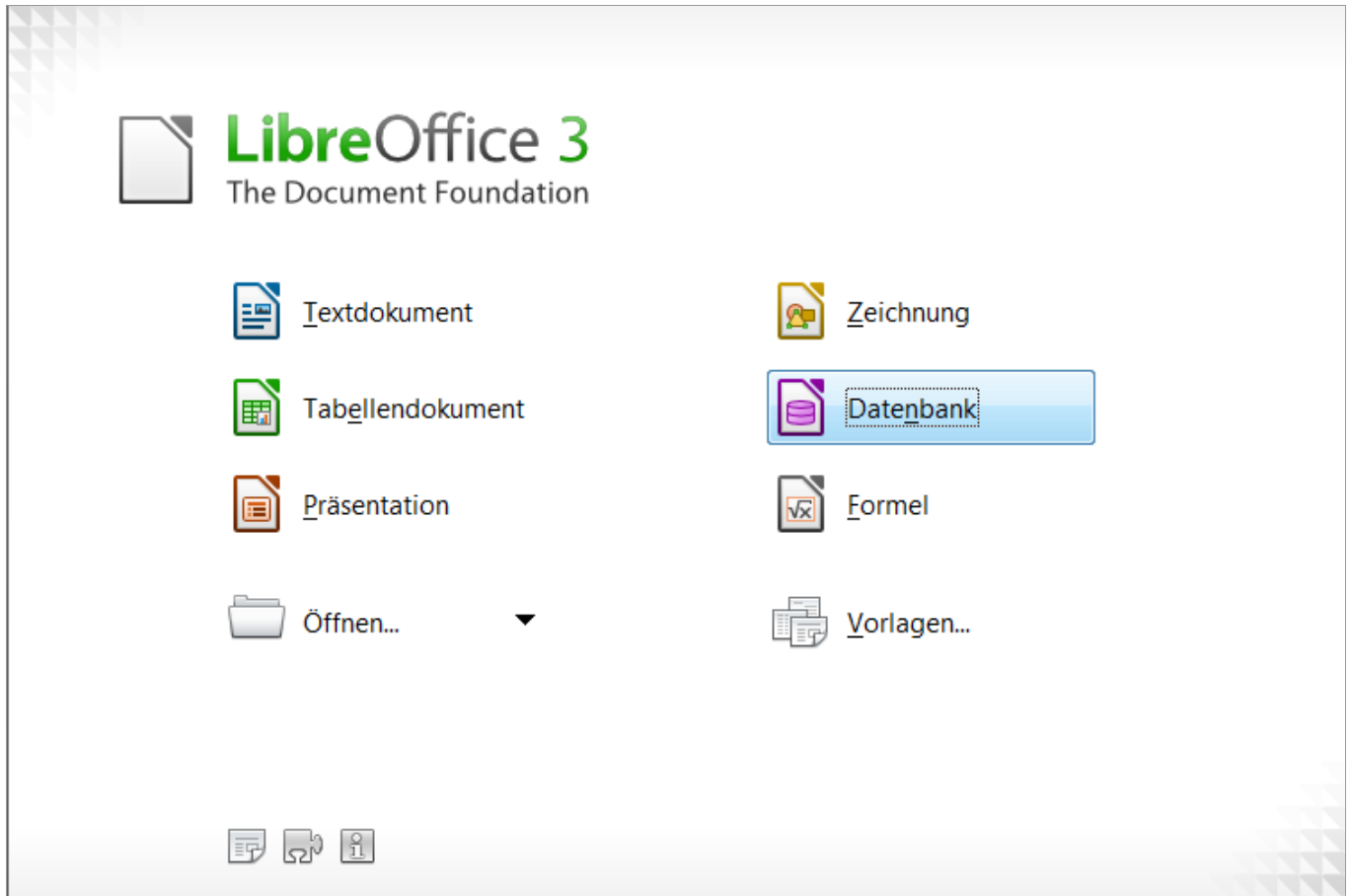
02VerzeichnisDateiDatensaetze.png (62.8 KiB) 25262 mal betrachtet

Es kann von Vorteil sein, die benötigten Dateien in einem Ordner zu speichern, um für spätere Änderungen den Überblick zu behalten. In unserem Beispiel wird dazu in einer Windows-Datenpartition (S:) der Ordner **Serien dokument** erstellt.

Diese Datei kann jetzt über mehrere Wege als Datenquelle eingebunden werden, über

- den Startbildschirm (Splashscreen)
- über „Datei neu – Datenbank“. (Das Vorgehen ist weitgehend identisch.)
oder
- über den (Menü Datei) Datenbank-Assistenten
- (... weitere Möglichkeiten vorhanden.)

Erste Schritte – Splashscreen als Beispiel für einen der drei Wege...

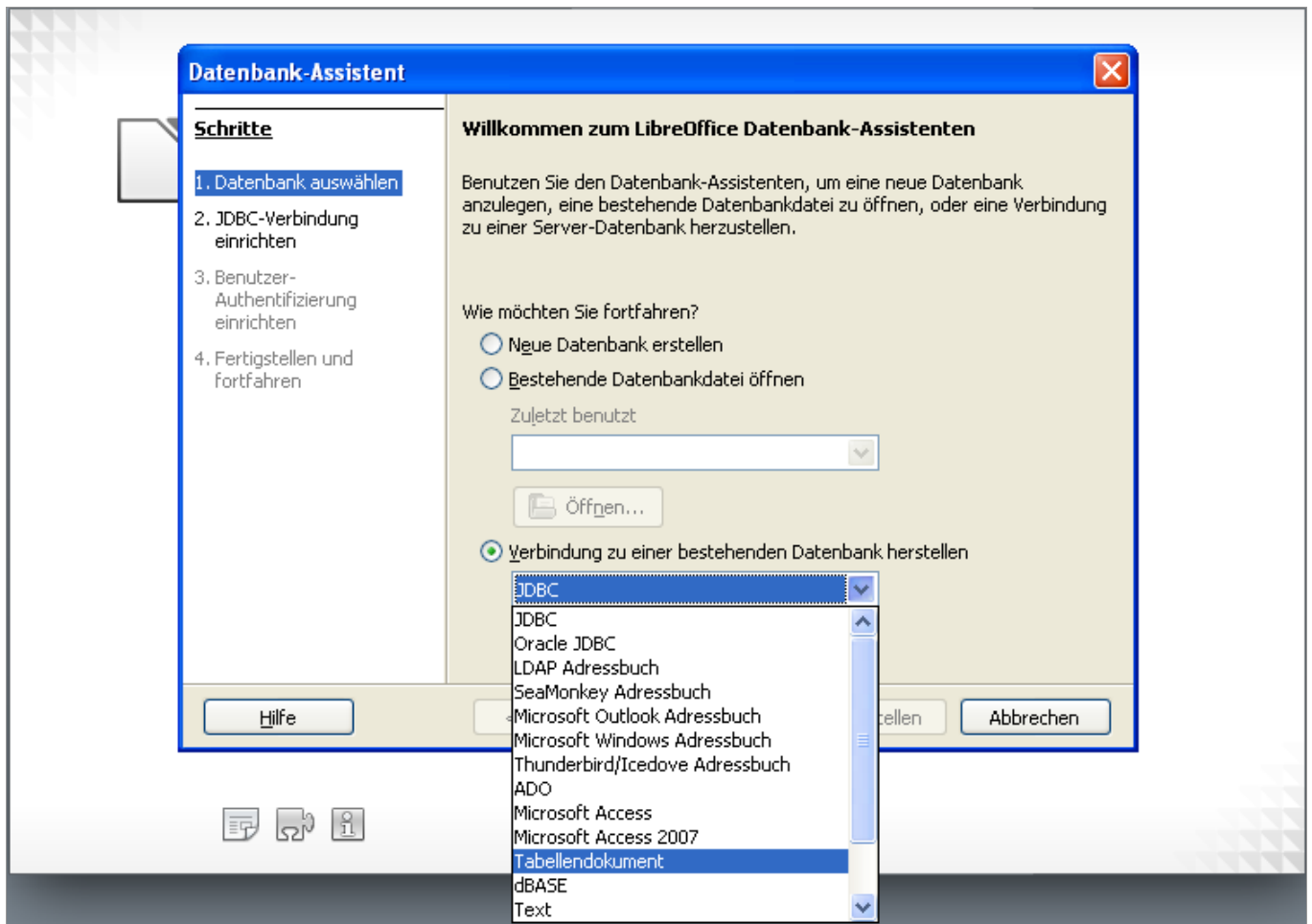


03Splashscreen.png (31.26 KiB) 25262 mal betrachtet

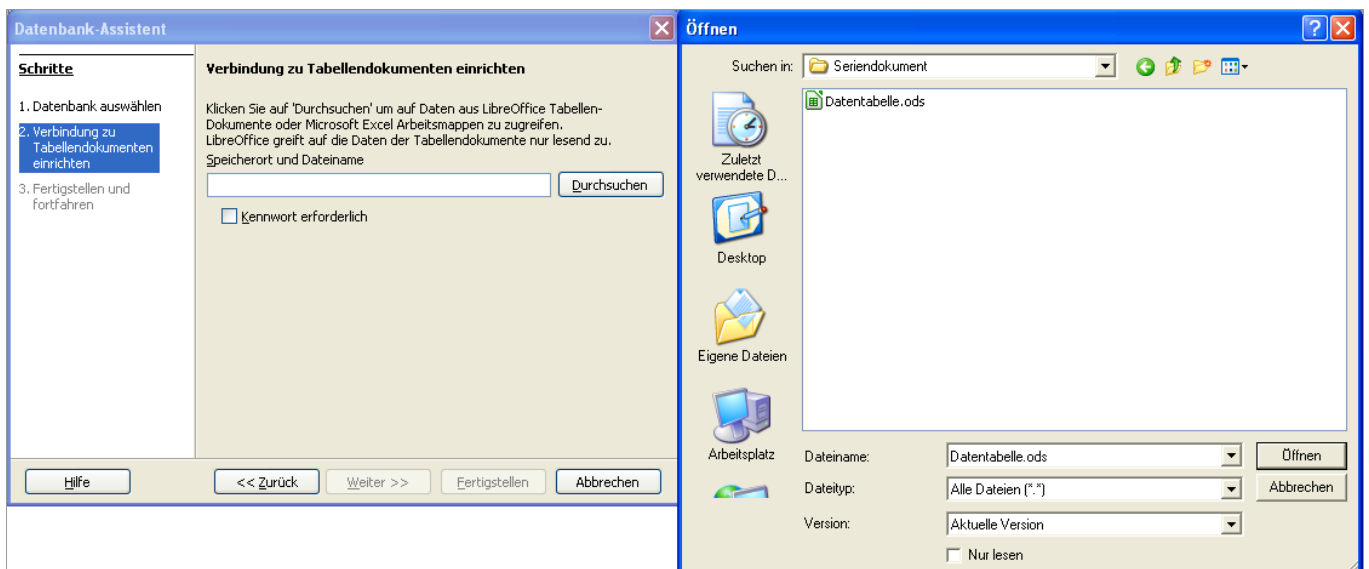
Der Startbildschirm bietet das Angebot Datenbank. Dieses wird geöffnet...

Auswählen:

- Verbindung zu einer bestehenden Datenbank herstellen :: Tabellendokument

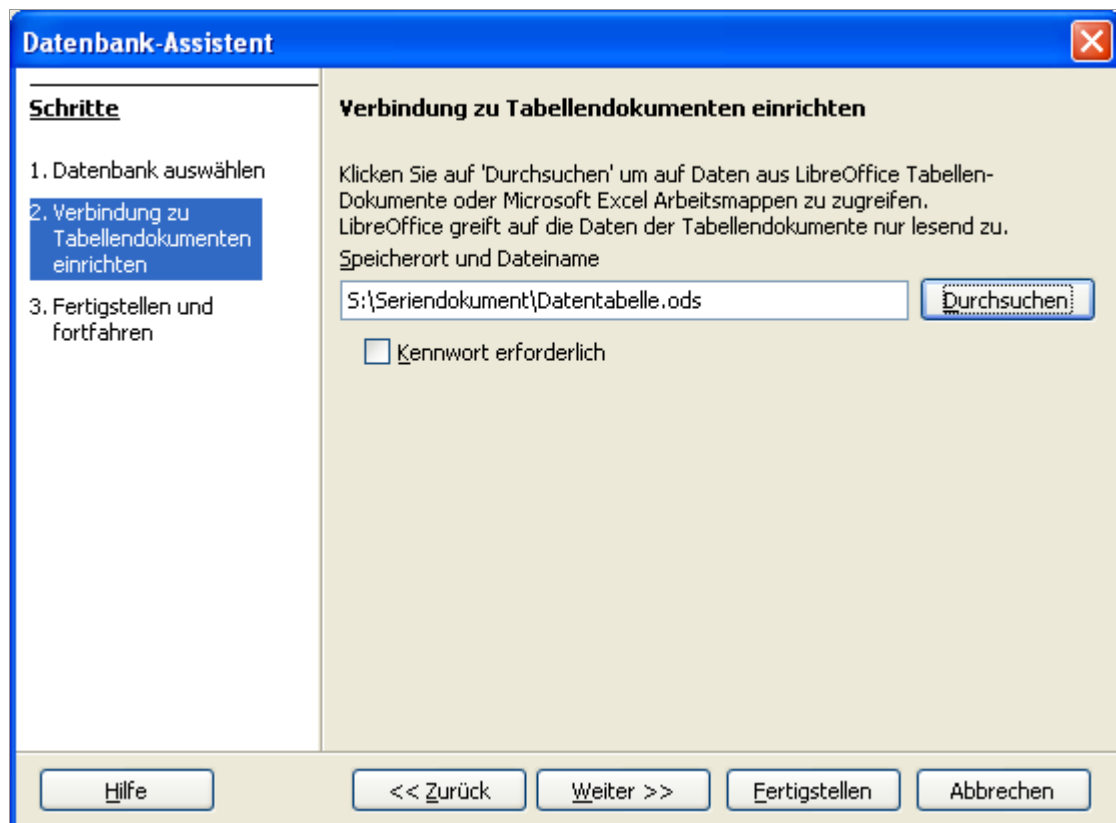


04DatenbankAuswaehlen.png (27.86 KiB) 25262 mal betrachtet
(Schaltfläche) **Durchsuchen...**



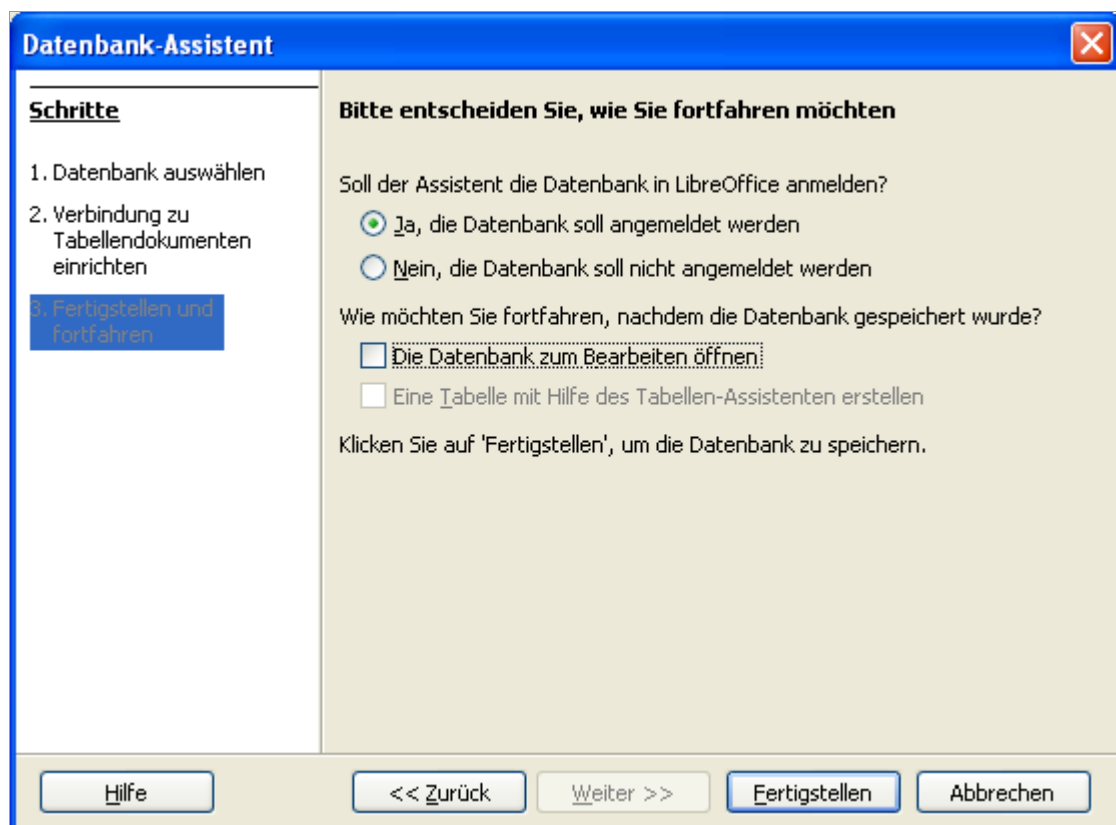
05CalctabelleAnwaehlen.png (37.94 KiB) 25262 mal betrachtet

Die bereits erstellte Datei **Datentabelle.ods** wird angewählt.



06VerbindungEinrichten.png (13.18 KiB) 25262 mal betrachtet

Beim Klick auf die **Schaltfläche „Fertigstellen“** wird man jetzt aufgefordert, eine Datenbank-Datei anzumelden. Die Datenbank braucht nicht bearbeitet (geöffnet) zu werden, da sie für unsere Zwecke ja nur im Hintergrund werkelt. Also diese Möglichkeit abwählen...



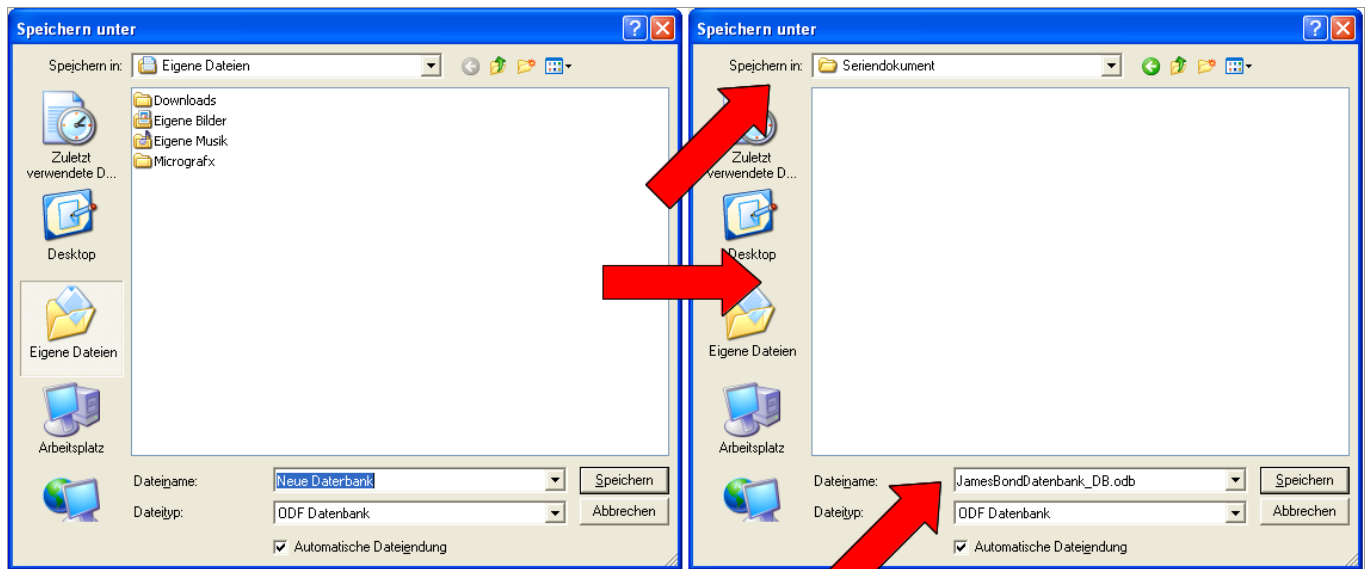
07DatenbankAnmelden.png (14.51 KiB) 25262 mal betrachtet

Jetzt nichts falsch machen!

Es ergibt sich die Möglichkeit, **den Dateinamen und den Speicherort festzulegen**. In unserem Fall geben wir den

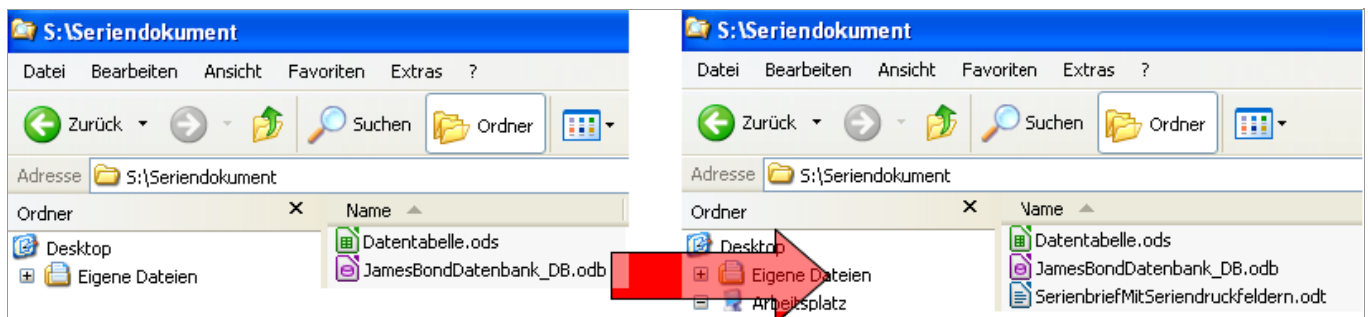
Namen **JamesBondDatenbank_DB.odb** für die Datenbank ein; der Speicherort wird – wie vorher festgelegt – der **Ordner Seriendokument**.

Wird dies nicht genau beachtet, so kann die Datenbank-Datei vom Programm aus an einem anderen Ort als dem gewählten Ordner abgelegt werden; damit kann eine spätere Weiterarbeit erschwert werden.



08DatenbankSpeichern.png (43.25 KiB) 25262 mal betrachtet

Im Ordner Seriendokument wurden nun zwei Dateien abgelegt, zunächst die Calc-Datei (**Datentabelle.ods**) und darauf folgend die Datenbank-Datei (**JamesBondDatenbank_DB.odb**). Als weitere Datei kommt später das Seriendruck-Dokument hinzu.



09DreiDateienBeimSeriendruck.png (49.57 KiB) 25262 mal betrachtet

3 Dateien sind beim Seriendruck beteiligt.

Einbindung der Datenbank in ein Serienbrief-Dokument

Es kann jetzt z.B. ein **Textdokument** erstellt oder bearbeitet werden. Dieses wird in unserem Fall als **SerienbriefMitSeriendruckfeldern.odt** gespeichert. Über Taste **UMSCHALT+STRG+[F4]** bzw. **Menü Ansicht > Datenquellen** wird die Ansicht der zuvor neu angemeldeten Datenquelle aufgerufen und expandiert (linke Bildhälfte, „Datenbankexplorer“).

Durch **Markieren einer Spalte der Datenbank** kann diese **mit gedrückter Maustaste mit dem Spaltenkopf (z.B. FamName)** in das **Textdokument hineingezogen** werden.

Im Serienbrieftext erscheint jetzt in spitzen Klammern der Platzhalter für die Datensätze.

Nach der Eingabe von Text und den Seriendruckfeldern kann der Brief als Serienbrief gedruckt werden.

Hierzu gibt es zwei Möglichkeiten:

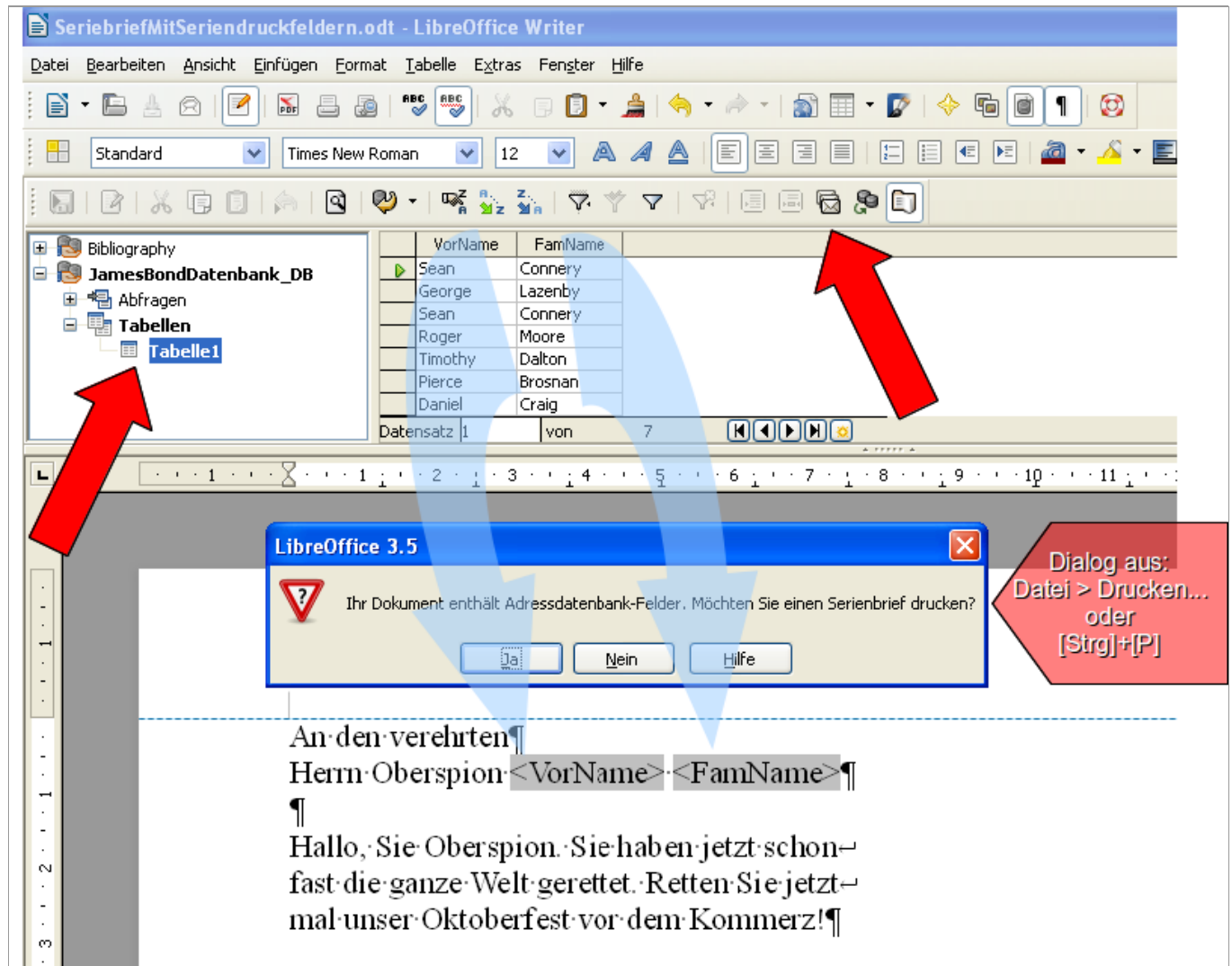
- über das normale Druckmenü (Menü Datei > Drucken... bzw. mit Tastenkombination [Strg]+[P]) oder
- über den Seriendruck-Assistenten (auf dem Bild mit Pfeil hervorgehoben, Symbol Briefumschläge)

In der Regel ist die erstgenannte Methode schneller, weil einfacher.

Um mögliche Fehler zu berichtigen und/oder das Layout zu korrigieren empfiehlt es sich, die Serienbriefe zunächst **in eine Datei** auszudrucken. Meist ist hier das OpenDocumentFormat (.odt) die richtige Wahl. (Es ist auch möglich, nach PDF oder in einzelne Dateien auszudrucken.)

Weitere Details zum Serienbrief überschreiten die Zielsetzung dieser Anleitung.

Druckdialog (ohne Seriendruck-Assistenten)



10Druckdialog.png (88.95 KiB) 25262 mal betrachtet

Spätere Veränderungen und Ergänzungen nur in der Calc-Tabelle

Ergänzungen und Veränderungen innerhalb der Datensätze werden ausschließlich in der Calc-Tabelle

eingetragen. Die Datenbank-Datei übernimmt jeweils daraus die (aktualisierten) Daten. Dies deshalb, weil durch die Anmeldung als Datenquelle eine Verbindung geschaffen worden war. Eine Bearbeitung der Datenbank-Datei ist nicht nötig.

In der Datenbankdatei können keine weiteren Datensätze eingefügt werden. Dies geht allein über den Umweg der Calc-Tabelle. Gleichwohl kann die Datenbankdatei durch Abfragen ergänzt werden; diese können dann bei der Erstellung eines Serienbriefs verwendet werden.

Quellenhinweise:

<http://www.youtube.com/watch?v=UKVlpM2D-5Q> (Semper-Video - ist wohl nicht mehr vorhanden)

http://de.wikipedia.org/wiki/James_Bond

sehr lesenswert:

Weitere Hinweise und Informationsquellen sowie das **Skriptum** *Schreiben eines Serienbriefes mit OpenOffice* von de.openoffice.info-Forumsmitglied **EGO**

Dieser Beitrag wurde zuletzt bearbeitet: 2025-03-07

Einen ähnlichen Ansatz - jedoch mit teilweise Einsatz des Assistenten - verfolgt easy4me.info, daher hier die Adresse für ein entsprechendes PDF-Dokument:

<https://www.easy4me.info/downloads/workfiles/m3/serienbrief-erstellung-LibreOffice.pdf>

